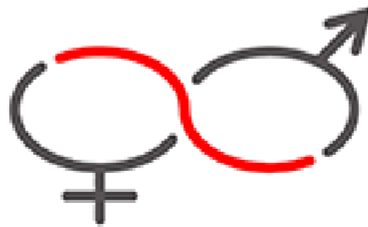




Co-funded by the
Erasmus+ Programme
of the European Union

G E N D E R



A L L E Q U A L



SYMBOLIC VIOLENCE IN TERMS OF GENDER

VIOLENȚA SIMBOLICĂ ÎN TERMENI DE GEN



2020-3-TR01-KA205-096725

[HTTPS://TWITTER.COM/ODTUMERIVA](https://twitter.com/odtumeriva)



Co-funded by the
Erasmus+ Programme
of the European Union



VIOLENȚA SIMBOLICĂ ÎN TERMENI DE GEN



PROIECT NR: 2020-3-TR01-KA205-096725



ACEST PROIECT ESTE FINANȚAT DE UNIUNEA EUROPEANĂ PRIN PROGRAMUL ERASMUS+. Cu toate acestea, COMISIA EUROPEANĂ ȘI AGENȚIA NAȚIONALĂ TURCĂ NU POT FI RESPONSABILĂ PENTRU ORICE UTILIZARE A INFORMAȚIILOR CONȚINUTE ÎN ACEST GHID.



PERSOANE CARE AU CONTRIBUIT LA ELABORAREA GHIDULUI

- PROF. DR. ZEKIYE DEMİR
- CONF. DR. DENIS IBADULA
- DR. ALINA LASCU
- MEHMET ÖZER
- BESTE AYDIN - ECEM ERTAÇ
- ÖMER ADSIZ - M.CAN TORUN
-



1. Ce este
Violența
Simbolică? De
ce a fost nevoie
de un astfel de
proiect?

2.Exemple de Violență
Simbolică

3. Analiza
rezultatelor
sondajului privind
violența simbolică
în Turcia.

4. Ce am făcut până
acum în acest
proiect?

5. Echipa de
Proiect



Ce este Violenta Simbolică? De ce a fost nevoie de un astfel de proiect?

CAPITOLUL 1



Ce este Violența Simbolică?

Violența simbolică include nerecunoașterea actelor în care indivizii și grupurile sunt în mod regulat marginalizate și dominate de societate. Această violență este simbolică și indivizii supuși văd această violență ca fiind naturală. Violența de gen este poate una dintre cele mai proeminente forme de violență simbolică.

Pentru Bourdieu, „cazul dominației de gen demonstrează mai mult decât oricare altul că violența simbolică are loc printr-un act de cunoaștere și recunoaștere greșită care se află dincolo sau sub controlul conștiinței și voinței” (Bourdieu 1992: 273-274).

În esență, femeile au fost supuse violenței împotriva lor și a corpului lor din cauza structurilor preexistente de întărire și dominare culturală. Această violență devine simbolică, deoarece femeile acceptă subconștient aceste forme de opresiune și nu sunt conștiente de ceea ce se va întâmpla dacă resping aceste roluri.

Femeile sunt adesea șomere, singura lor sursă de supraviețuire în structura patriarhală a violenței simbolice. Aceste scenarii înspăimântătoare pun la îndoială starea lor de subjugare. În primul rând, pentru că în cultura tribală organele genitale ale femeilor erau dezgustătoare sau respingătoare (Bourdieu 1992: 339-340), este înfricoșător să cred că asta se întâmplă astăzi. Acesta este, desigur, un exemplu extrem. Obișnuite sau subjugate de opresiune, se pare că femeile, părinții lor, bunicii, etc. nu recunosc violența la care au fost supuse de-a lungul trecutului lor istoric. Din acest motiv, este considerată violență „simbolică”.

Ceva de care majoritatea bărbaților și femeilor nu sunt conștienți.

Violența simbolică este practică prin impunerea unor norme și comportamente culturale bazate pe gen. Femeile sunt învățate că li se poate întâmpla „ceva” dacă decid să meargă singure noaptea, să se îmbrace într-un anumit fel sau să acționeze neglijent: frica devine o stare mentală normalizată și acceptată. Aceasta înseamnă că, în calitate de femei, sunt considerate responsabile pentru orice violență pe care o pot întâlni, ceea ce creează frică și chiar teroare - această frică sau teroare le creează o „hartă mentală a zonelor interzise” și provoacă răspunsuri condiționate, cum ar fi: Simt nevoia să se întoarcă, noaptea, acasă într-un taxi sau cu o escortă; Să meargă mai repede sau chiar să alerge dacă aud pași în spatele lor; Să se autocenzureze, inconștient, pe rețelele sociale și alte platforme online; Decid să nu iasă afară sau să nu se îmbrace într-un anumit fel de teamă de ceea ce li s-ar putea întâmpla.

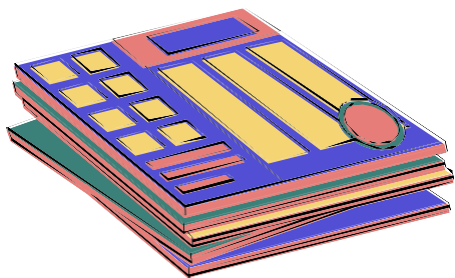
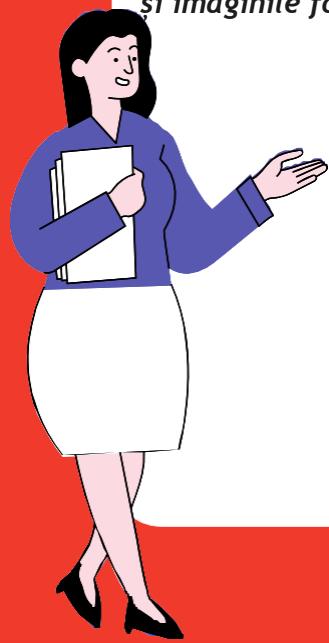
În timp ce femeile sunt făcute să se simtă responsabile pentru violența pe care o trăim, nu li se oferă niciodată strategii și resurse (altele decât răspunsurile condiționate de mai sus) pentru a aborda această violență, distracție și ocuparea spațiului sau libertatea, în acțiunile și discursul nostru, în corpurile și sexualitățile noastre etc. Prin crearea de spații și situații interzise pentru femei, violența simbolică ne înlătură dreptul fundamental la securitate și liberă circulație; O complicație mai mare a acestei probleme este impunitatea care este adesea acordată atacatorilor noștri - adesea nu sunt chestionați, ci mai degrabă patologizați ca „nebuni” sau incapabili să preia controlul sau responsabilitatea pentru acțiunile lor.



O examinare a mass-media în ceea ce privește violența simbolică este publicată pe site-ul t24.com.tr

„Evaluând 773 de reclame în 26 de reviste lunare pentru femei și bărbați în ceea ce privește prezența în conținutul acestora a elementelor de violență emoțională, economică și sexuală, studentul Asuman Özer, absolvent al Universității Yaşar și conf. Dr. Ebru Gökailer au obținut rezultate remarcabile.

Afirmând că, în reclamă, violența are loc în modele diferite, ca de altfel în toate domeniile vieții, conf. univ. dr. Gökailer a spus: „Violența simbolică, denumită și violență ascunsă, apare peste tot. Fenomenul de violență simbolică întâlnit în familie, în prietenii și în mediul online este, de asemenea, prezentat frecvent în reclame. De exemplu, stereotipurile rolului social, cum ar fi ca toți indivizii să arate frumos, gelozie față de sexul opus în cadrul violenței emoționale, limitând munca depusă de femei și bărbați, în sensul că se impune responsabilitatea femeilor pentru treburile casnice și îngrijirea copiilor și utilizarea produselor tehnologice și auto pentru bărbați. Conf. univ. Dr. Gökailer a spus că examinează dacă textul și imaginile folosite în reclame conțin violență ascunsă.





EXEMPLE DE VIOLENȚĂ SIMBOLICĂ

CAPITOLUL 2




1. Comparație între prietenii de la școală

„Ayşe a obținut un punctaj scăzut la examen, în timp ce Fatma a obținut, la același examen, un punctaj mare. Când profesorul pune o întrebare la lecție, amândouă ridică mâinile, dar profesorul îi dă, întotdeauna, cuvântul Fatmei. Ayşe începe să se gândească: Pentru că Fatma este harnică, profesorul îi dă cuvântul. În acest caz, Ayşe își legitimează eșecul și o vede pe Fatma ca fiind o persoană de succes. Persoana vede folosirea violenței simbolice ca fiind legitimă.

Școala în sine este o zonă în care violența este legitimată și interiorizată de către elev/student. Această violență se reflectă elevilor/studentilor, începând de la profesor până la personalul din birourile administrative, cu toate instrumentele instituției. Conceptul de violență simbolică al lui Bourdieu se reflectă în multe domenii ale vieții, de la educație la mass-media, de la practicile vieții cotidiene la relațiile de putere dintre bărbați și femei.” (Cantürk, 2020).

În acest exemplu, unul dintre cei doi elevi/studenti de același sex este expus la violență simbolică, iar victima nu știe că este o violență simbolică, nici măcar școala nu își dă seama că ceea ce fac ei este o violență simbolică.





2. *Violența simbolică există în grupurile sociale. Numele unisex sunt adesea o glumă între prieteni în adunările sociale. Când întâlnesc o persoană de sex feminin pe care o cheamă „Yaşar”, doi prieteni din grup se uită unul la celălalt și râd batjocoritor. Pentru că ei cred că persoana de sex feminin are un nume de bărbat. Conform datelor TÜİK (Institutul Turc de Statistică) 224.556 de bărbați și 52.108 de femei poartă numele Yaşar și este un nume unisex. Acest eveniment obligă persoana de sex feminin să-și folosească al doilea nume dacă are sau să-și schimbe complet numele din cauza reacțiilor celorlalți. Violența de aici nu este fizică, dar este cu siguranță o violență simbolică.*

3. *Treburile sunt de obicei responsabilitatea femeilor din casă. Adesea vedem laudarea tatălui pentru că face aceleași lucruri pe care le face fiecare mamă, cum ar fi să-și culce copilul, să curețe, să spele vasele în mod regulat. Ar trebui să fie surprinzător că mamele nu primesc laude pentru că fac aceleași lucruri. Din păcate, ceea ce fac oamenii este opusul, o critică pe mamă pentru că nu a putut să gătească într-o zi, sau că a ratat un loc când face curățenie.*

4. *Economia casei este, de obicei, o povară pentru bărbat. Când atâta tatăl, cât și mama lucrează în casă, tata contribuie mai mult la contul casei. Uneori, femeia din casă își păstrează tot salariul pentru ea și se consideră a fi în regulă, probabil pentru că, din punctul de vedere al majorității, femeile nici nu au nevoie să muncească.*



5. *Gătitul este treaba unui bărbat doar atunci când este vorba de mediul profesional. În mare parte, vedem că bucătarii celebri sunt bărbați, apar în reclame, iar bucătarii din restaurantele celebre sunt, în majoritate, bărbați. În timp ce forțează femeile să gătească acasă, societatea nu permite femeilor să crească în acel sector. O situație în care un bărbat care gătește acasă se poate transforma, cu ușurință, în ceva de care ne batem joc. Dar aceleorași oameni care fac glumele, le place să mănânce la un restaurant faimos, cu un bucătar celebru care este bărbat.*
6. *Profesii care au roluri de gen, fotbalul este considerat a fi un sport masculin. Nu am vedea un părinte care să-și forțeze fiica să joace fotbalul, dar ar obliga-o să joace volei. Astfel, este obișnuit ca părinții să nu permită fiicei lor să joace fotbal și să încerce din greu să o îndrume spre volei.*
7. *Conducusul este datoria bărbaților. În timp ce conduce în familie, bărbatul casei ocupă locul șoferului, fără a avea o discuție despre asta. Această situație creează o presiune pentru bărbați, iar femeile sunt considerate a fi insuficiente.*



8. *Famiiliile își încurajează fiii să fie mai dominanți, în timp ce ei își încurajează fiicele să fie mai supuse și mai ușor de îndurat.*

9. *Faptul că familiile aleg jucării pentru copiii lor în funcție de sexul lor. Părinții cumpără păpuși pentru fiicele lor, în timp ce ei cumpără mașini pentru fiii lor.*

10. *Faptul că femeile vor să se căsătorească cu oameni/bărbați mai înalți decât ele este un exemplu de violență simbolică.*

11. *Un exemplu de violență simbolică este faptul că majoritatea reclamelor evidențiază corpul femeilor, chiar dacă produsul pe care îl reprezintă este irelevant în ceea ce privește genul. (de exemplu, reclame pentru autoîngrijire și machiaj).*

12. *Anumite locuri de muncă sunt considerate „slujbe masculine”. De exemplu, a fi soldat și a fi polițist este considerat așa. Dacă îi întrebăm pe copiii care merg la gimnaziu sau liceu dacă vor sau nu să fie soldați, putem observa violență simbolică în funcție de sexul lor.*



Analiza rezultatelor anchetei privind violenta simbolică în Turcia

CAPITOLUL 3



ACEST STUDIU A FOST EFECTUAT, DIN DATELE OBȚINUTE PENTRU PROIECTUL ERASMUS+ PRIVIND VIOLENȚA SIMBOLICĂ ÎN TERMEN DE GEN, PENTRU A ANALIZA FACTORII CARE PROVOACĂ VIOLENȚA SIMBOLICĂ

ABSTRACT

Violența simbolică, potrivit lui Pierre Bourdieu, este un concept care este înrădăcinat într-o anumită ordine socială. Este violența care este stabilită ca rol și îndatorire pentru toată lumea din societate și este acceptată fără ezitare. Fără a folosi nicio forță fizică, acest scenariu este cu adevărat experimentat. Puterea și violența împart același loc. Numai modul în care își exercită această putere și tipul de violență pe care o produce variază. Manifestările spațiului, obiceiului, capitalului și, cel mai semnificativ, violenței simbolice, sunt văzute în fiecare zi. Este inclusă analiza violenței simbolice, care este punctul de întâlnire al domeniului care își impune propriile reguli celor care fac parte din structura sa, habitusul prezent cu elemente precum obiceiurile și practicile de viață și capitalul care deține puterea.



1. Introducere

Violența simbolică și elementele ei, care sunt, pe zi ce trece, din ce în ce mai frapante, au fost alese ca subiect al acestui studiu. Motivul pentru care se lucrează la acest concept este că este legat de toate tipurile de gen și violență. Deoarece nu este posibil să potrivim acest concept într-un domeniu sau în orice altceva, am încercat să-l examinăm în raport cu partea care este expusă în viața de zi cu zi.

Descrierea datelor

Setul de date este format din 26 de variabile și 551 de observații. Toate variabilele sunt categorice. Fiecare observație corespunde unei persoane care locuiește în Turcia și variabilele oferă informații despre responsabilitățile sau proprietățile acelor persoane. Următoarele tabele conțin variabilele utilizate în analiză și informațiile acestora.

Nume	Tip	Descriere
Gen	Categorial	O variabilă cu 2 niveluri indicând genul persoanei.
Status vârstă	Categorial	O variabilă cu 3 niveluri care indică compararea vârstelor persoanelor, a mamei și a tatălui

<i>Educația mamei</i>	<i>Categorial</i>	<i>O variabilă cu 5 niveluri care indică nivelul de educație al mamei persoanelor.</i>
<i>Status job</i>	<i>Categorial</i>	<i>O variabilă pe 3 niveluri care arată statutul de angajare al părinților participanților</i>
<i>Venituri (ambii lucrează)</i>	<i>Categorial</i>	<i>O variabilă cu 3 niveluri care arată comparația veniturilor părinților participanților</i>
<i>Mama gătește</i>	<i>Categorial</i>	<i>O variabilă cu 5 niveluri care indică frecvența mamelor care gătesc acasă</i>
<i>Mama spală vase</i>	<i>Categorial</i>	<i>O variabilă cu 5 niveluri care arată frecvența mamelor care spală vase acasă.</i>
<i>Mama face curat</i>	<i>Categorial</i>	<i>O variabilă cu 5 niveluri care arată frecvența mamelor care fac curățenie la domiciliu.</i>

<i>Mama spală rufe</i>	<i>Categorial</i>	<i>O variabilă cu 5 niveluri care arată frecvența mamelor care spală rufe acasă.</i>
<i>Mama calcă rufe</i>	<i>Categorial</i>	<i>O variabilă cu 5 niveluri care arată frecvența mamelor care calcă rufe acasă.</i>
<i>Mama are grijă de copii</i>	<i>Categorial</i>	<i>O variabilă cu 5 niveluri care arată frecvența mamelor care au grijă de copii acasă.</i>
<i>Mă pot căsători cu cineva care are venituri mai mici decât mine</i>	<i>Categorial</i>	<i>O variabilă pe 5 niveluri care arată importanța pe care o acordă participanții nivelului de educație în căsătorie.</i>

1. Scopul studiului

Scopul acestui studiu este de a determina factorii care provoacă violența simbolică fie în căsătorie, fie în viața socială sau în viața profesională, măsurarea efectului asupra statutului oamenilor. Folosind aceste date, acest proiect își propune și să identifice politici guvernamentale utile.

2. Metodologie/Analiză

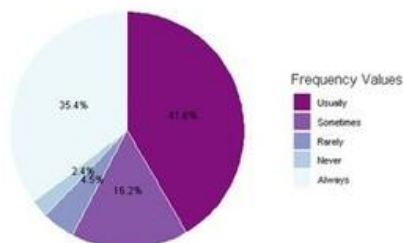
Pentru analiza datelor se folosește R-Studio. Prin utilizarea programului se realizează analiza exploratorie a datelor, iar pentru investigații ulterioare se trece la analiza datelor de confirmare.

Se utilizează testarea ipotezelor, testele Chi pătrat și testul exact al lui Fisher. Pentru vizualizare se folosesc tabelele de contingență și tabelele de probabilitate.

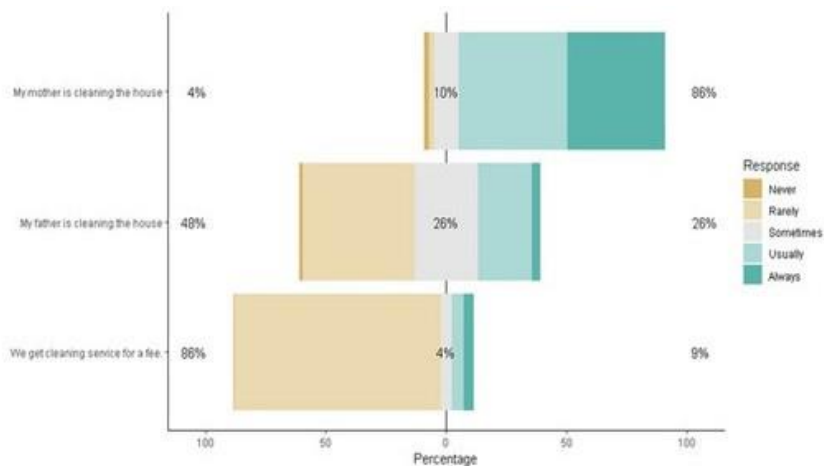
3. Rezultate și constatări

Statistici descriptive

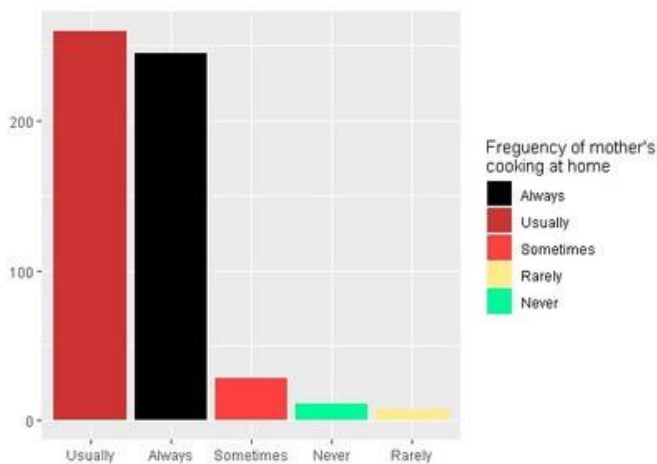
Chart showing how often the mother is responsible for the dishes



Graficul arată că rata mamelor care sunt responsabile acasă pentru spălatul vaselor este mult mai mare.

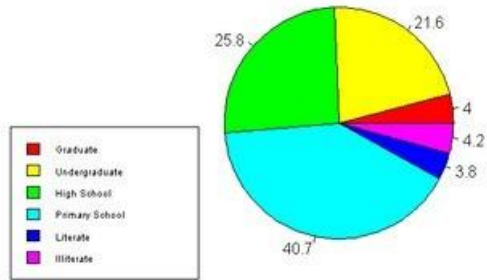


Când vine vorba de curățenia de acasă, rezultatele sunt destul de asemănătoare cu tabelul anterior. Majoritatea participanților afirmă că mamele lor sunt de obicei sau întotdeauna responsabile de curățenie.



Marea majoritate a participanților afirmă că mamele lor sunt, întotdeauna sau de obicei, responsabile pentru gătitul acasă.

The Pie Chart of Mothers Education Levels



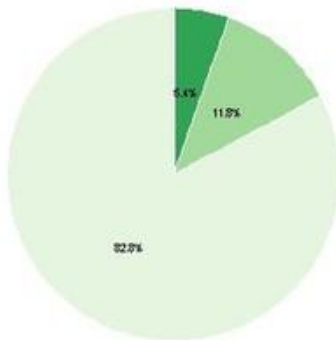
La aproape jumătate dintre participanți mama are un nivel de educație sub liceu.

Prin aceste date, ne-am gândit că, dacă mama este foarte educată, responsabilitățile ei în treburile casnice se reduc.



Age Status of Parents

Status privind vârsta părinților



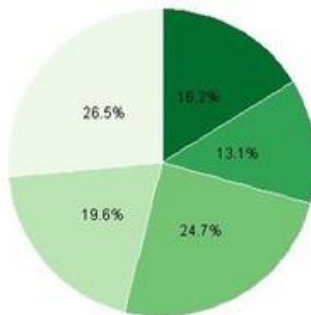
Age Status

- My mother is older than my father.
- My mom and dad are the same age.
- My father is older than my mother.

Privind graficul, se vede că tații marii majorității a participanților sunt mai în vârstă decât mamele acestora.

Chart Showing The Importance Given to Age in Marriage

Importanța vârstei în căsnicie



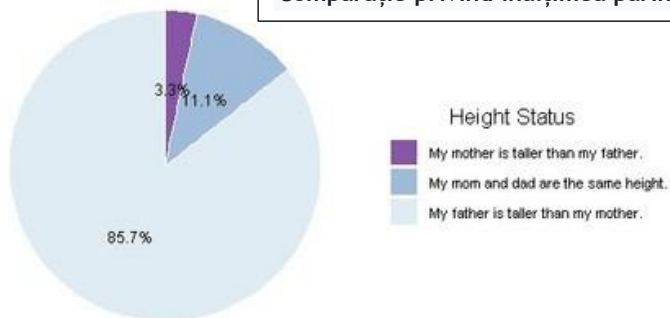
Would you marry someone younger than you?

- Strongly disagree
- Strongly agree
- Partially Agree
- Disagree
- Agree

Conform graficului importanței acordate vârstei în căsătorie, majoritatea nu pare să fi ajuns la o decizie comună. Motivul pentru aceasta poate fi o diferență generală de opinie între sexe sau faptul că persoanele de același sex gândesc diferit în diferite situații de vârstă sau statut.

Comparison of Parents' Heights

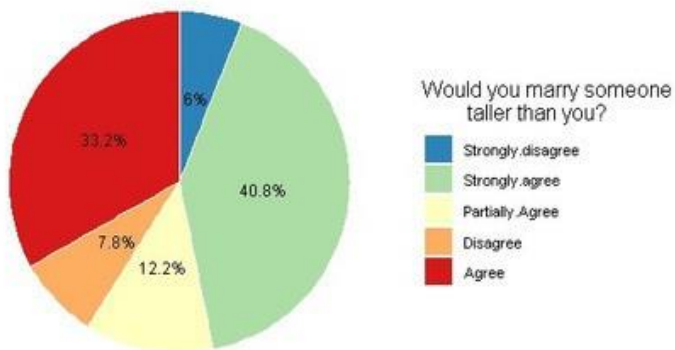
Comparație privind înălțimea părinților



Comparația privind înălțimea părinților arată, în graficul circular, că majoritatea participanților (presupunem că reprezintă țara) au un tată mai înalt decât mama lor. Se vede că această majoritate este de 85,7%.

Chart Showing The Importance Given to Height in Marriage

Importanța acordată înălțimii în căsnicie



Pe baza acestei diagrame circulare, se poate concluziona că majoritatea oamenilor sunt în mare parte de acord să se căsătorească cu cineva mai înalt decât ei.

A. Analiza exploratorie a datelor

În această secțiune a studiului există întrebări de cercetare legate de date, iar aceste întrebări au fost abordate prin utilizarea tehnicilor statistice adecvate. Rezultatele sunt reprezentate mai jos

C.1 Diferă, în funcție de sex, importanța acordată înălțimii în căsătorie?

Importanța acordată înălțimii în căsnicie

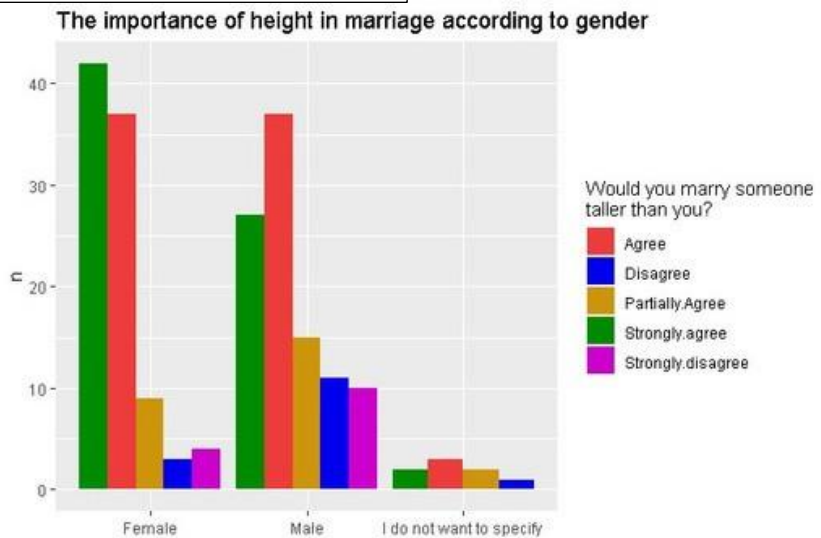


Figura 1 Caseta grafică a importanței înălțimii în căsătorie în funcție de sex



Pe baza acestui grafic, se vede că femeile tind să fie de acord/total de acord să se căsătorească cu cineva mai înalt decât ele. Dar pentru a ne asigura de acest aspect, se aplică testul statistic numit testul exact al pescarului.

H_0 : Nu există nicio diferență medie

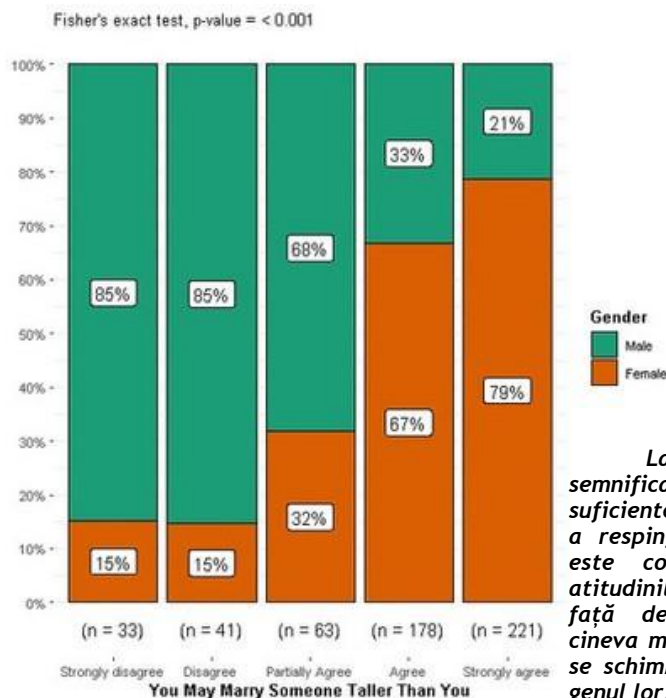
H_1 : Mijloacele diferă de la unul la altul.

Mai întâi nivelurile înregistrate ca „Sunt de acord” = 1, „Nu sunt de acord” = 2, „Parțial de acord” = 3, „De acord” = 4, „Sunt de acord” = 5.

Media calculată pentru femei este 4,391975

Și media calculată pentru bărbați este 3,292453

Și valoarea p a rezultatelor testului exact al lui Fisher este 0,0004998



La un nivel de semnificativ de 5% există suficiente dovezi pentru a respinge H_0 , ceea ce este contrar ipotezei, atitudinile oamenilor față de căsătoria cu cineva mai înalt decât ei se schimbă în funcție de genul lor.

($p < 0,05$)

C.2 Diferă importanța acordată vârstei în căsătorie în funcție de gen?

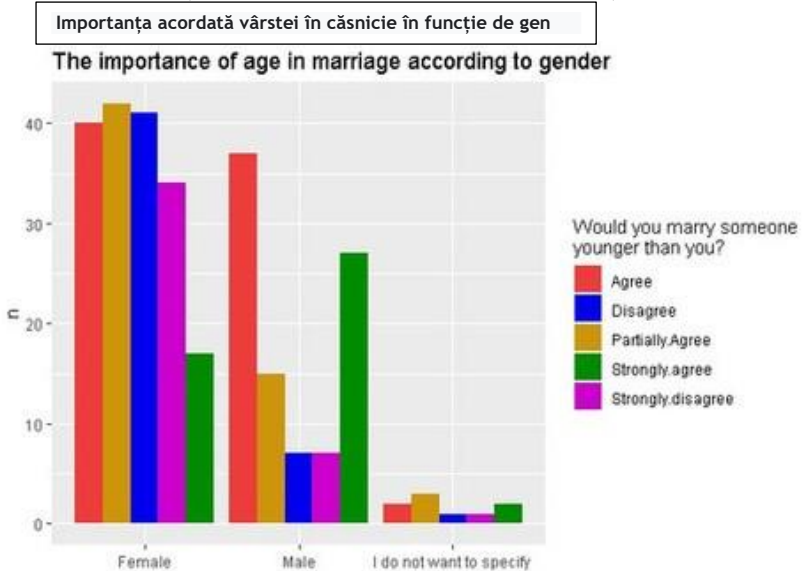


Figura 2 Histograma importanței vârstei în căsătorie în funcție de gen

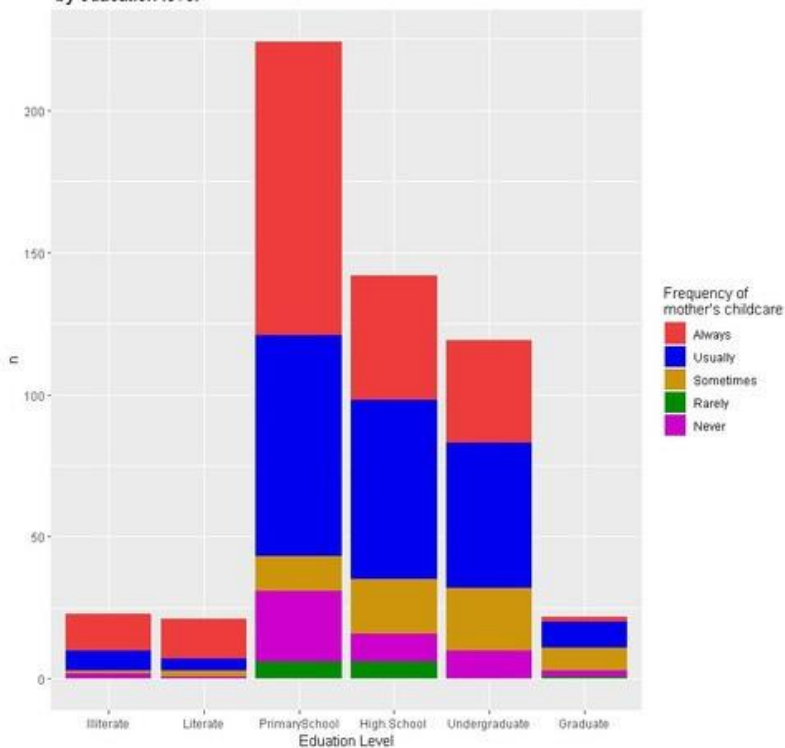
Aici, puternic de acord și puternic dezacord, opțiunile oferă mai multe informații. Opțiunile dezacord și total dezacord sunt alese mai puțin de bărbat. Când se calculează, nu rezultă nici măcar 20% dintre bărbații participanți. Dacă se analizează răspunsurile femeilor, se poate observa că opțiunile puternic în dezacord și în dezacord au fost alese mai des de femei decât de către bărbații, ceea ce reprezintă aproape jumătate din datele totale ale femeilor.

C3 Există o relație între nivelul de educație al mamelor și frecvența implicării acestora în îngrijirea copiilor la domiciliu?

Frecvența îngrijirii copilului de către mame

Nivel de Educație	Niciodată	Rareori	Uneori	De obicei	Întotdeauna
Analfabet	2	0	1	7	13
Alfabetizat	1	0	2	4	14
Școală primară	24	6	12	78	103
Liceu	10	6	19	63	44
Licențiat	10	0	22	51	36
Absolvent	2	1	8	9	2

Graph of the frequency of taking care of children by education level



Proporția celor care aleg „întotdeauna” și „de obicei” în coloanele Absolvent și Licență este mai mică decât cea generală.

C.4 Există vreo relație între nivelul de educație al mamelor și frecvența implicării acestora în gătitul acasă??

În primul rând, pentru a vedea situația generală, este mai bine să ne uităm la tabelul lor de probabilitate.

Education Level	Frequency of Mothers Cooking at Home				
	Always	Never	Rarely	Sometimes	Usually
Graduate	0.18	0.00	0.05	0.09	0.68
High School	0.42	0.01	0.01	0.06	0.50
Illiterate	0.57	0.00	0.00	0.00	0.43
Literate	0.81	0.00	0.05	0.00	0.14
Primary School	0.49	0.03	0.01	0.03	0.44
Undergraduate	0.35	0.03	0.00	0.09	0.53

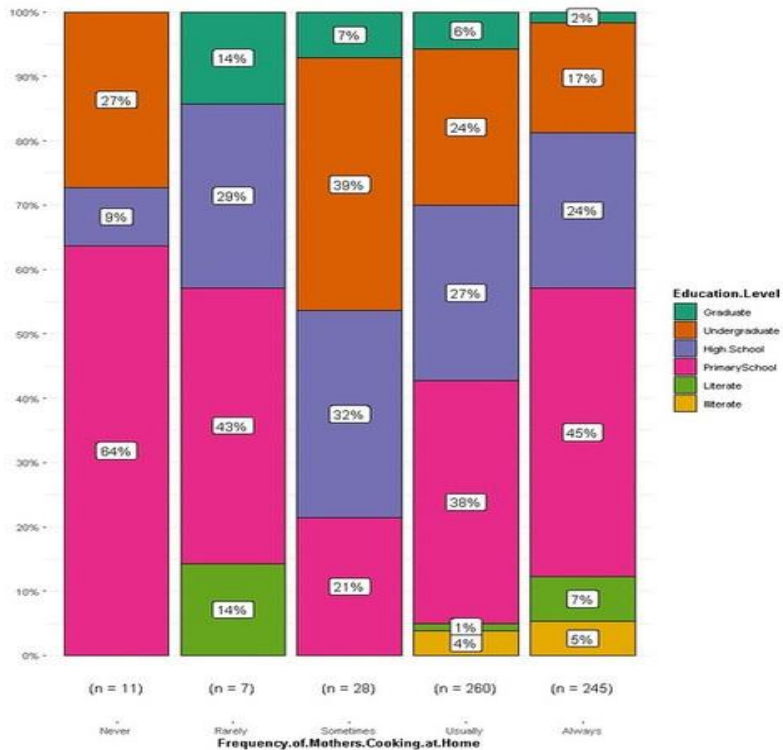
- Cei ale căror mame sunt analfabe nu au ales altă variantă decât „întotdeauna” și „de obicei”.
- Există o relație negativă între nivelul de educație și frecvența mamelor care gătesc acasă.
- Testul exact al lui Fisher a fost aplicat pentru a demonstra statistic relația dintre ele și de a vizualiza comenzile ggplot2, care reprezintă pachetul Rstudio.

lată ipoteza;

H_0 : Nivelul de educație nu afectează frecvența cu care mamele gătesc acasă.

H_1 : Atunci când nivelul de educație al mamelor crește, responsabilitățile lor se micșorează.

Fisher's exact test, p-value = 0.002



Această ipoteză este respinsă deoarece valoarea p a testului exact al lui Fisher se încadrează în afara celor 95% interval de încredere, adică este mai mic decât valoarea alfa (0,05). Aceasta înseamnă că nivelul de educație afectează cât de des gătește mama acasă. De asemenea, se poate observa că participanții ale căror mame sunt alfabetizate sau analfabete sunt grupați sub opțiunile „de obicei” și „întotdeauna”.

Dacă aceste mame nu au un capital academic, se poate interpreta că responsabilitățile lor acasă cresc. Pentru a fi sigur, un alt capital, se verifică efectul de venit.

C.5 Nivelul veniturilor mamelor afectează frecvența cu care gătesc acasă?

Sursa de venit Comparație	Niciodată	Rareori	Uneori	De obicei	Întotdeauna
Tatăl meu are mai multe venituri	0.01	0.00	0.10	0.56	0.33
Mama mea are mai multe venituri	0.04	0.04	0.12	0.56	0.24
Venitul părinților mei este aproape egal	0.00	0,04	0,09	0.56	0.31

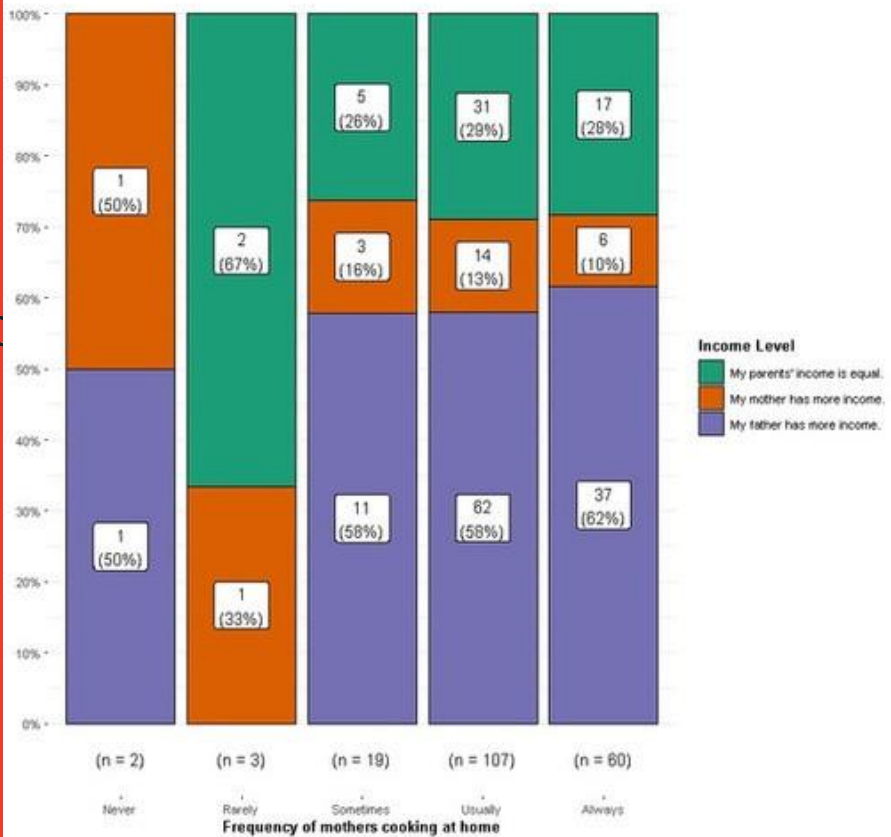
Personale a căror mamă are mai multe venituri aleg opțiunile „niciodată”, „rar” și „uneori” mai mult decât ceilalți. Testul de ipoteză este folosit pentru a vedea relația dintre aceste două variabile și din nou este folosit testul exact al lui Fisher.

lată ipoteza;

H0: Veniturile unei mame nu afectează frecvența cu care gătește acasă.

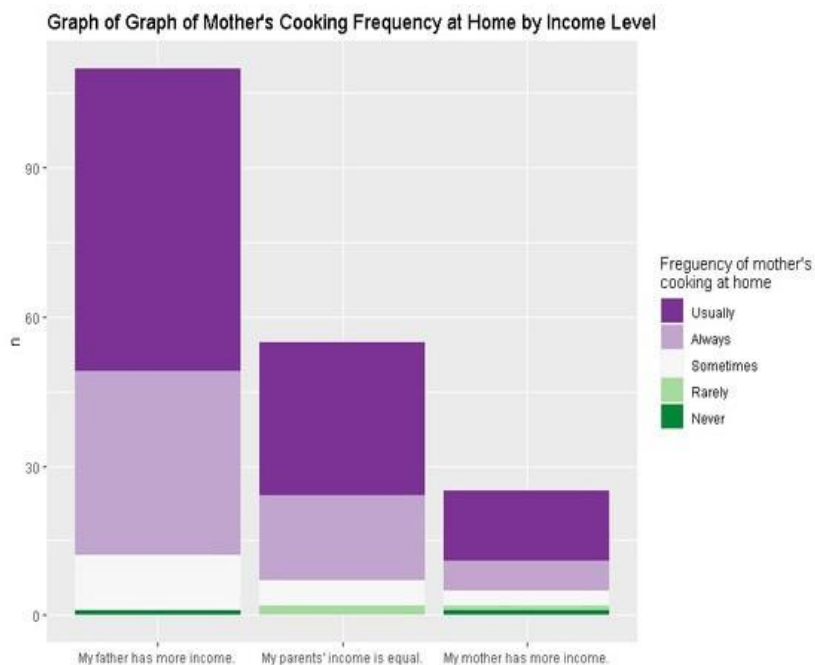
H1: Când mama câștigă mai mult decât tatăl, responsabilitățile ei vor fi mai puține.

Fisher's exact test, p-value = 0.472



Nu există suficiente dovezi pentru a respinge ipoteza nulă care susține că situația de venit a unei mame nu afectează frecvența cu care gătește acasă. Deoarece valoarea p pentru testul exact al lui Fisher este mai mult decât nivelul de semnificație (0,05), ipoteza nulă nu este respinsă.

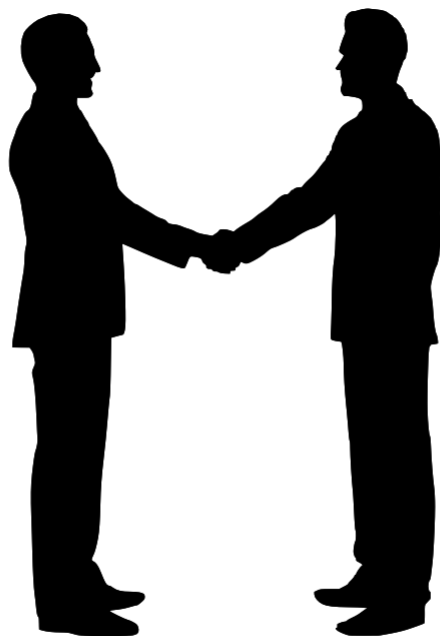
Iată o altă vizualizare a acestei comparații;



Privind graficul, nu se poate trage nicio concluzie, deoarece nu există o mare diferență în proporția de frecvențe din fiecare coloană.

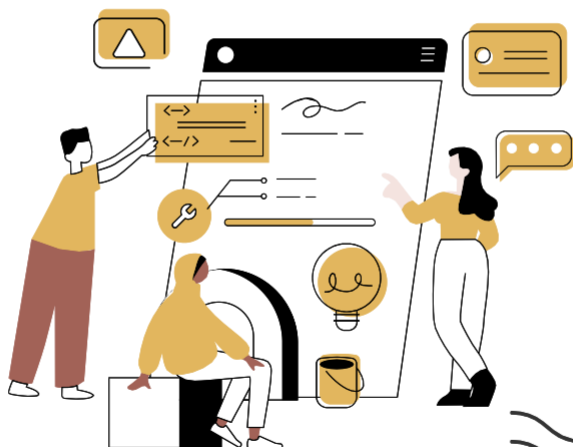
4. CONCLUZIE

Acest studiu a fost realizat în principal pentru a examina schimbările în responsabilitățile la domiciliu în funcție de puterea financiară sau statutul mamei din gospodărie. În plus, sunt examinate elementele de violență simbolică care sunt aplicate și expuse, involuntar, de către societate atunci când vine vorba de căsătorie. Ca urmare, dacă luăm în considerare gospodăria, s-a ajuns la concluzia că atunci când nivelul de educație al mamei a crescut, responsabilitățile ei la domiciliu au scăzut și, dimpotrivă, s-a văzut că statutul privind venitul mamei nu a avut prea mult efect asupra acestor responsabilități. Când vine vorba de căsătorie, importanța acordată înălțimii și vârstei este mai mult de partea femeilor. Testul exact al lui Fisher și testele de ipoteză au fost utilizate pe tot parcursul acestui proces de analiză. RStudio a fost folosit pentru a vizualiza și analiza studiile.



Ce am făcut până acum în acest proiect?

CAPITOLUL 4



Primul TPM

Republica Turcia a găzduit primul TPM al proiectului la Ankara. Datele LTT și TPM au fost fixate în această întâlnire. A fost stabilită o călătorie la Ankara.

Participanții au vizitat Anıtkabir și Hamamönü.



Primul LTT

Republica Turcia a găzduit un ltt pentru violența simbolică în ceea ce privește genul. Grupurile au făcut prezentări despre violența simbolică în țările lor. Participanții au învățat despre violența simbolică și, prin activități de grup, au avut șansa de a vorbi despre subiect la nivel personal. Participanții au participat la seri culturale distractive pentru a cunoaște cultura tuturor țărilor implicate.



Al Doilea TPM

Al Doilea TPM a fost găzduit de Portugalia. Evaluarea proiectului și a scurtmetrajelor pe care fiecare grup urmează să le filmeze au fost discutate în cadrul întâlnirii. Grupul a avut și o excursie culturală în Portugalia.



Al Doilea LTT

Portugalia a găzduit Al Doilea LTT pentru proiect. Echipele prezente au fost cea portugheză, turcă și română. Am folosit teatrul pentru a spune ce am înțeles din violența simbolică, am dat exemple. Unele exemple au fost situații pe care le-am experimentat și nu ne-am dat seama că reprezintă violența simbolică până când nu am vorbit despre asta în proiect. Am avut o activitate în care am filmat scurte clipuri video despre violența simbolică. Când le-am urmărit pe toate, am aflat că violența simbolică este peste tot în viața noastră și nici măcar nu știm despre ea.



Întâlnire pentru diseminare

Scopul acestei întâlniri a fost de a vorbi despre violența simbolică persoanelor care nu au participat la traininguri. Ei au vorbit despre ce este violența simbolică și despre sentimentele lor cu privire la acest subiect. Participanții care au luat cuvântul, au vorbit și despre experiențele lor.

Ascultătorii au fost rugați să găsească un exemplu de violență simbolică și toată lumea a dat un exemplu despre violența fizică utilizată în mod specific față de femei.

De asemenea, ne-am dat seama că atunci când le cerem participanților să vorbească despre exemple de violență simbolică, toți au dat exemple de violență fizică.



Pe lângă prezentările făcute în cadrul proiectului, echipele de proiect au avut ocazia să evalueze violența simbolică. Violența simbolică a devenit și mai concretă cu poveștile unor oameni care au mai întâlnit acest tip de violență. În continuarea proiectului, ne-am îndepărtat de cadrul conceptual al violenței simbolice și am luat măsuri pentru a pune lucrurile în practică. Fiecare grup s-a împărțiat în sine și a realizat scurtmetraje și a jucat schițe. Scurtmetrajele realizate și schițele jucate au fost exemple de violență simbolică. Astfel, violența simbolică s-a dezvăluit în toată realitatea sa și în dimensiunile pe care le puteau atinge limitele ei.

Respingerea ascuțită a violenței simbolice de către fiecare gen, fiecare națiune și fiecare sistem de gândire a adus partenerii de proiect împreună în același punct, oferind în același timp oportunitatea de a vedea perspectivele unor minți diferite. În cadrul proiectului, odată cu definirea violenței simbolice, fiecare segment care a crescut în culturi diferite a privit violența simbolică dintr-o perspectivă diferită și a oferit participanților perspective asupra acestui tip de violență. Atâta timp cât ce au fost cei care au abordat violența simbolică prin sexul biologic al persoanei, au existat și cei care au abordat sexul biologic al persoanei prin rolurile atribuite.

Opiniile diferite referitoare la reprezentarea în ansamblu a violenței simbolice, dimensiunea acesteia care surprinde viața fiecărei persoane și punctele pe care dorește să le abordeze au deschis noi perspective pentru fiecare dintre noi. Scopul prezentărilor, schițelor, scurtmetrajelor pe care le-am realizat, conversațiile despre violența simbolică, a fost să dezvăluie violența implicită a diferențelor de gen, care este acceptată, tacit, sub forma „trebuie să fie”, de aproape toți cei din jurul nostru. Atât conținutul prezentării, cât și exemplele au reprezentat o serie de realități actuale ale fenomenului de violență simbolică. Exemplele simbolice de violență, prezentate de fiecare dintre participanții la proiect, în care aceștia s-au regăsit cu ușurință, au contribuit la public în acest sens.



Conținutul nostru, care a susținut etapele teoretice și practice ale proiectului nostru, a fost diferit și interesant, atent și pur intenționat, întrunind așteptările participanților cu privire la ceea ce este violența simbolică. În plus, reflectările de astăzi despre violența simbolică și alimentarea sistemului patriarhal cu toate tipurile de violență au fost, de asemenea, în centrul atenției participanților. Astfel, fiecare participant care a părăsit proiectul a primit informații utile pentru a crește gradul de conștientizare. Pe lângă faptul că suntem împotriva oricăror forme de violență, scopul nostru a fost să scăpăm de orice stereotip pe care astăzi îl susținem fără să vrem și care a fost normalizat de generații. În acest moment, scopul proiectului a fost să găsim soluția optimă la violența simbolică, să știm că nu trebuie să aprobăm nimic din ce nu ne dorim și să ne amintim să nu subestimăm puterea de a spune nu. De altfel, scopul a fost de a dobândi capacitatea de a evalua violența simbolică în acest fel, fără a uita că libertatea omului nu este de a face tot ce vrea, ci de a nu face nimic din ce nu vrea.



Am realizat o armonie puternică în proiectul nostru împreună cu participanții pe care i-am influențat și cu toți colegii noștri de grup, de la care putem îmbrățișa încă o dată puterea egalității. Rezultatele proiectului nostru, care a fost realizat împreună cu prietenii noștri de grup, care credeau în necesitatea de a face ca libertatea să fie dominantă nu numai în limbaj, ci și în fiecare aspect al vieții, ne-au servit obiectivelor înainte de proiect. A fost important să putem vorbi despre violență astăzi, unde conștientizarea feței urâte a violenței crește pe zi ce trece, dar nu atinge niciodată un nivel suficient. Prin acest proiect am vorbit despre cei care nu sunt exprimați, normalizați și încercați să fie acoperiți. Atât de mult încât nu doar am vorbit, ci am predat și învățat în același timp. Am împărtășit insistența de a fi egali și de a rămâne egali în lumea noastră, unde cea mai bună investiție care trebuie făcută în viitorul nostru este, fără îndoială, egalitatea. De fapt, proiectul nostru a devenit un proiect în care mințile tinere care cred în vocea libertății se întâlnesc, vorbesc și fac un pas important pentru schimbare împotriva puterii incontestabile a violenței din trecut.



Conturi de social media și linkuri legate de proiectul nostru

Pagina noastră web

<https://symbolicviolence.com/>



Adresa de Instagram a proiectului

@symbolicviolence2021_

Adresa de Instagram a partenerului nostru portughez

@embaixadadajuventude

Adresa de Instagram a partenerului nostru român

@universitateaovidius

Adresele Twitter ale partenerilor noștri turci



@PsychologySoci4

@der_soze

@odtumebiva

@FarkDanismanlık

PARTENERI



ODTÜ-MEBİVA

Reprezentant legal: Abdullah Cengiz Makas
Project Coordonator: Prof. Dr. Zekiye Demir

Să lucreze pentru a răspunde nevoilor și problemelor profesionale și tehnice pe care le pot întâmpina absolvenții METU după absolvire; pregătirea infrastructurii necesare pentru aceasta; Să asigure continuarea relațiilor cu METU și între ei; realizarea cooperării sociale, culturale și economice între membrii fundației; realizarea cooperării sociale, culturale și economice între membrii fundației; și să contribuie la dezvoltarea științifică, socială și economică a țării.



Psychology Society

Reprezentant legal: Servet Akın
Coordonator proiect: Beste Aydın
Expert: Mehmet Özer

Societatea de Psihologie (Psychology Society) este un grup de tineri format din studenți care studiază în psihologie, consiliere psihologică și departamente de drept ale universităților. Psychology Society este formată din membri care au luat parte la proiectele TÜBİTAK și Erasmus+. Au mai participat la diferite proiecte de voluntariat și activități de responsabilitate socială.



Fark Danışmanlık

Reprezentant legal: Faruk Akçe

Coordonator proiect: Beyzanur Güner

Grupul Fark întruchipează intențiile și aspirațiile de proiect de toate tipurile. De asemenea, îi ajută pe studenți în călătoria lor educațională, măsurând eficiența, eficacitatea și sustenabilitatea educației cu teste pre și post.



Sözeder

Reprezentant legal: Kemal Kaplan

Coordonator program: Doç. Dr. Harun Şahin

Söze-der este prescurtarea de la Söğütözü intelligence and social development association. Söze-der a fost stabilit în Eskişehir, Turcia și ajută voluntarii să participe la proiectele Erasmus+.



Embaixada da Juventude

Reprezentant legal: Paula Rocha

Project Coordonator: Gabriel Manea

Embaixada da Juventude își propune să stimuleze dezvoltarea tinerilor prin proiecte naționale și internaționale care facilitează accesul la o serie de experiențe, oportunități și cunoștințe pentru tineri și comunitatea locală.



Universitatea Ovidius din Constanța

Reprezentant legal: Con. Dr. Dan-Marcel Iliescu

Coordonator proiect: Con. Dr. Denis Îbadula

Universitatea Ovidius din Constanța este o universitate și oferă, de asemenea, o oportunitate studenților săi de a participa la proiecte Erasmus+. A finanțat până acum două proiecte Erasmus+.

Referinçe

- [1] "Fisher's Exact Test - Wikipedia". En.Wikipedia.Org, 2022, https://en.wikipedia.org/wiki/Fisher%27s_exact_test.
- [2] Dergipark.Org.Tr, 2022, <https://dergipark.org.tr/en/download/article-file/1202994>.
- [3] "What Statistical Analysis Should I Use? Statistical Analyses Using SPSS". Stats.Oarc.Ucla.Edu, 2022, <https://stats.oarc.ucla.edu/spss/whatstat/what-statistical-analysis-should-i-usestatistical-analyses-using-spss/#:~:text=A%20chi-square%20test%20is,and%20its%20associated%20p-value>.
- [4] Bilder, Christopher R., and Thomas M. Loughin. "Analysis Of Categorical Data With R". Google Books, 2022, https://books.google.com.tr/books?hl=tr&lr=&id=uIDOBQAAQBAJ&oi=fnd&pg=PP1&dq=categorica+l+data+analysis+in+R&ots=eGvhg8I8sS&sig=eygfoxqOtl5hrdvyG8y2Q7Vix8&redir_esc=y#v=onepage&q&f=false.
- [5] Cantürk, E. (3 iunie 2021). Bourdieu'nun Sosyal Sermaye, Kültürel Sermaye ve Simgesel Şiddet Kavramları. Sosyologer. Retrieved October 24, 2022, din <https://www.sosyologer.com/sosyal-sermaye-kulturel-sermaye-+ve-simgesel-siddet/>
- [6] T24. (9 aprilie 2018). Reklamaların içerdiği gizli şiddete dikkat. Retrieved October 22, 2022, din <https://t24.com.tr/amp/haber/reklamlerin-icerdigigi-gizli-siddete-dikkat,601097>